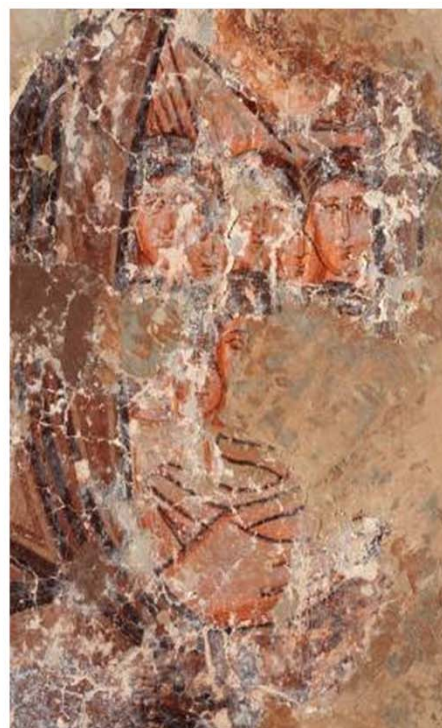
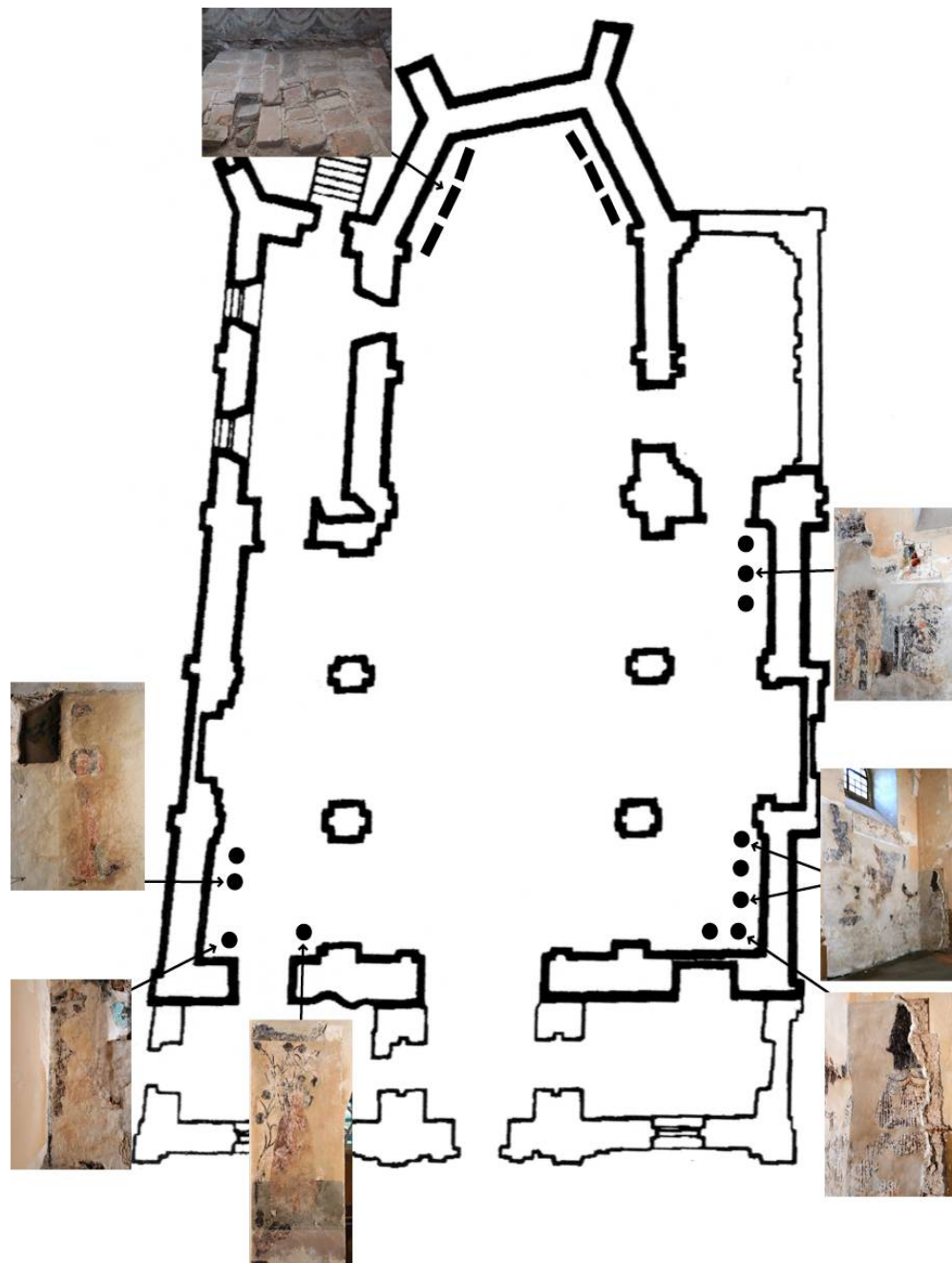


Trakų bažnyčios vaizdas iš Tomaszo Makowskio, "Trakų panoramas", apie 1600 m.





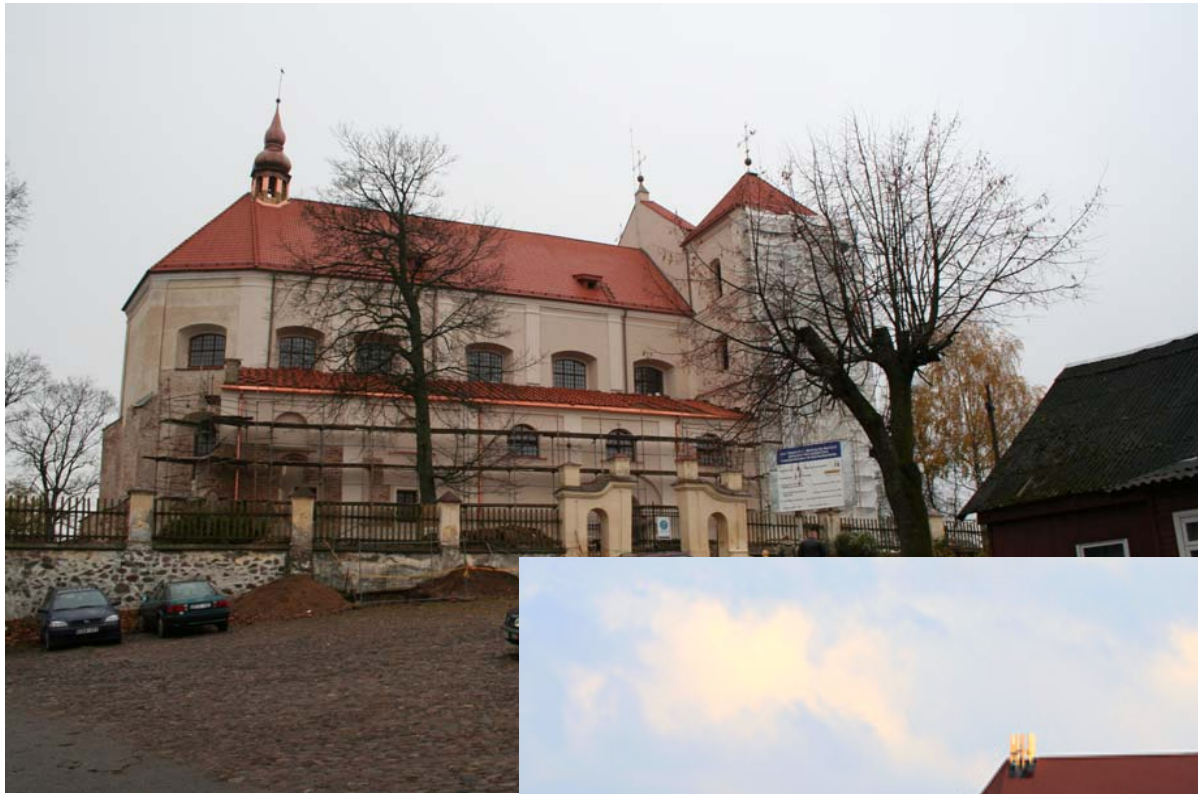
**Patriarchas
Jokūbas, glėbyje
laikantis
palaimintujų
sielas; ŗiaurės
navos vakarų
siena.**



Sienų tapybos vietos:
●●● - I etapas
- - - - - II etapas

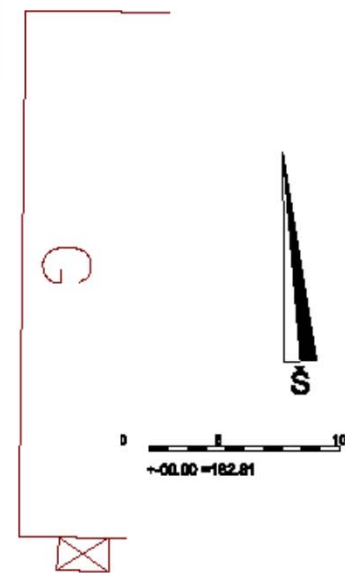
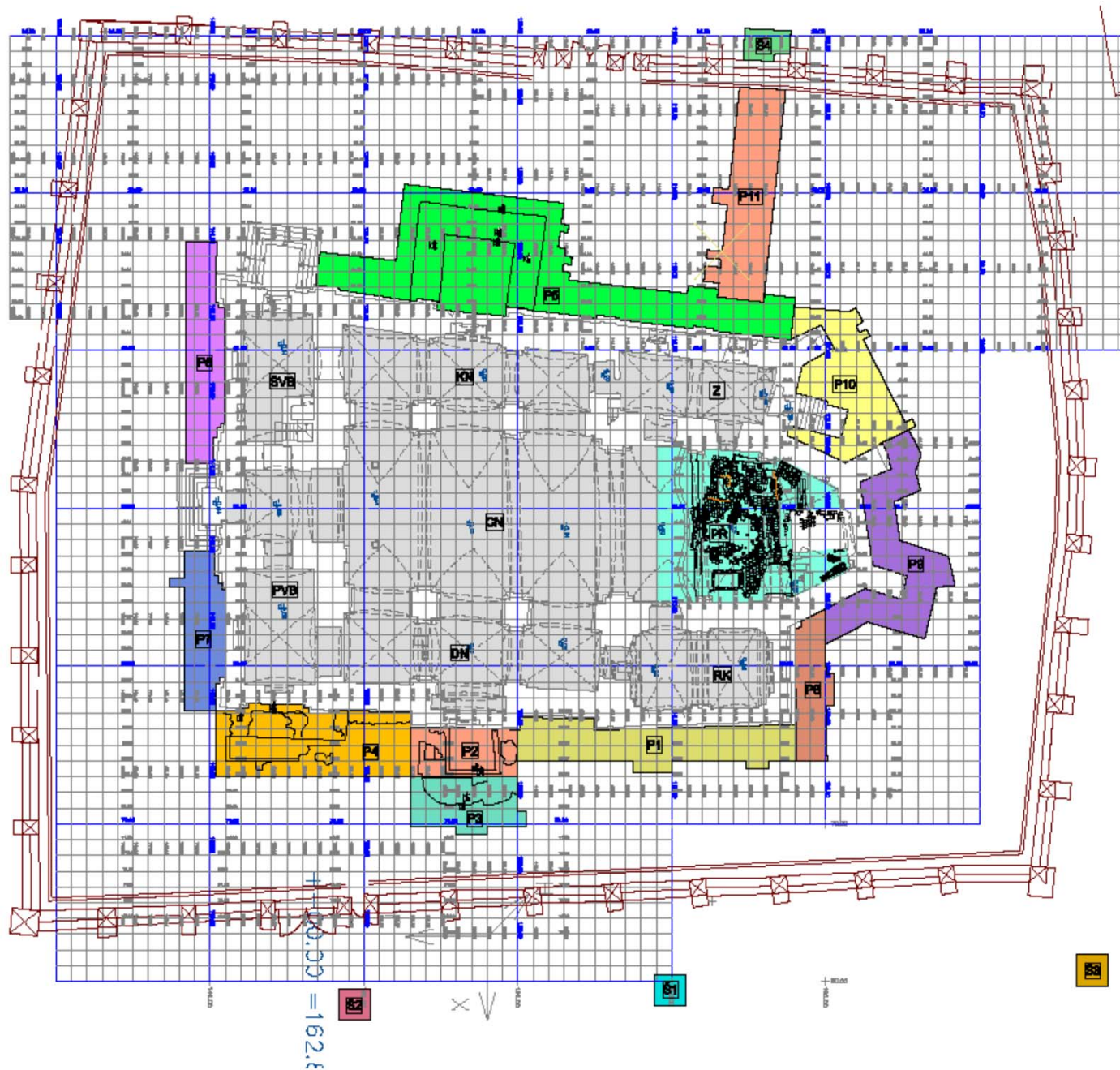


- STEBUKLINGAS DIEVO
MOTINOS SU KŪDIKIU
PAVEIKSLAS



TRAKŲ BAŽNYČIOS
 ARCHEOLOGINIAI
 TYRINĖJIMAI 2008

SITUACIJOS PLANAS
 M1:250



SUTARTINIAI ŽENKLAI

- P1 - P11 PERKASOS NR.
- Š1 - Š4 ŠURFO NR.
- PR PRESBITERIJĄ
- Z ZAKRISTIJĄ
- RK RIOMERIŲ KOPLYČIA
- KN KAIRIOJI NAVA
- CN CENTRINĖ NAVA
- DN DEŠINIOJI NAVA
- SV SV BOKĖTAS
- PV PV BOKĖTAS













- Karstas iš kapo B11



Medalikėliai iš kapų

B3



ir

B13

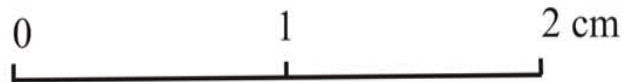
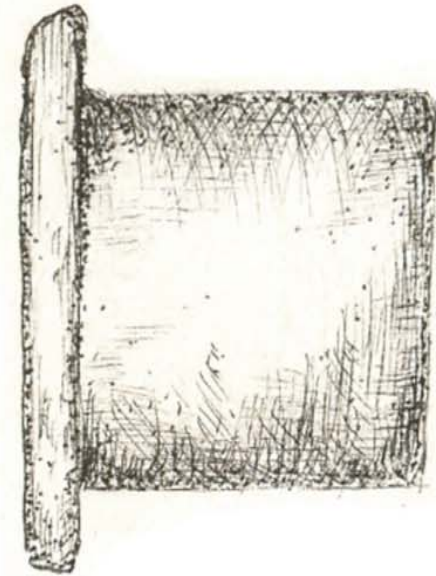


0 1 2 cm

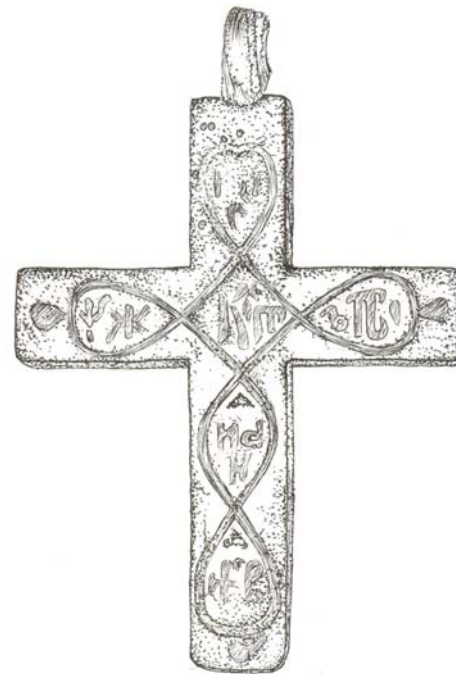


0 1 2 cm

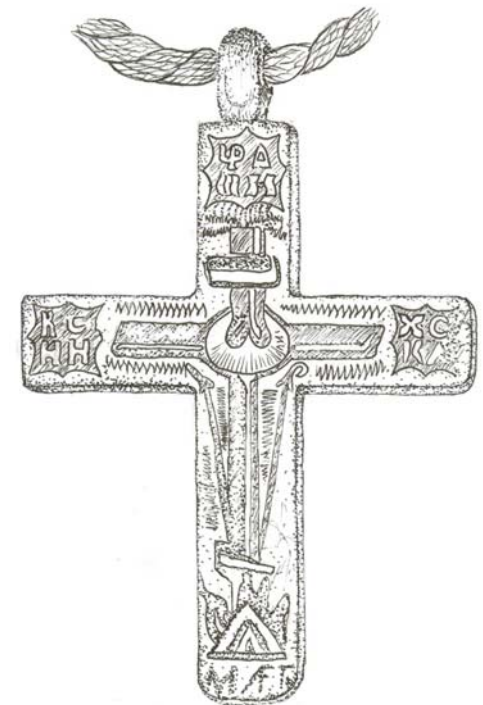
Antspaudas iš kapo B22



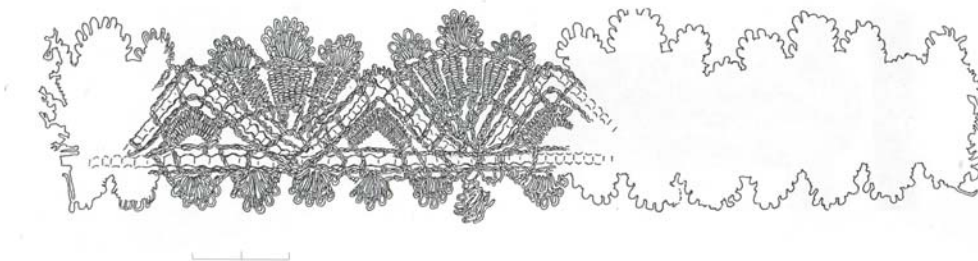
Kryžius iš kapo B17



0 1 2 cm



Sidabrinių siūlų rankogaliai iš kapo B12



Pagalvėlės likučiai, dvi pusplytės galvai pakelti ir kalkės karsto iš kapo B3 viduje

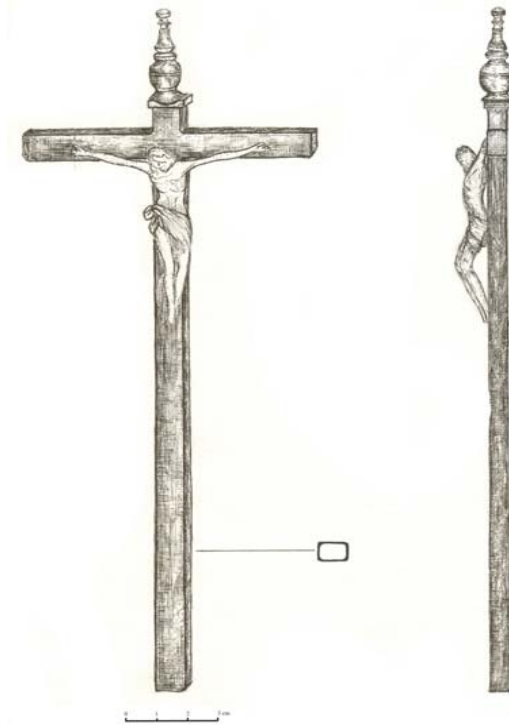




Kapas B28



Kapo B28 kryžius ir medalikėlis



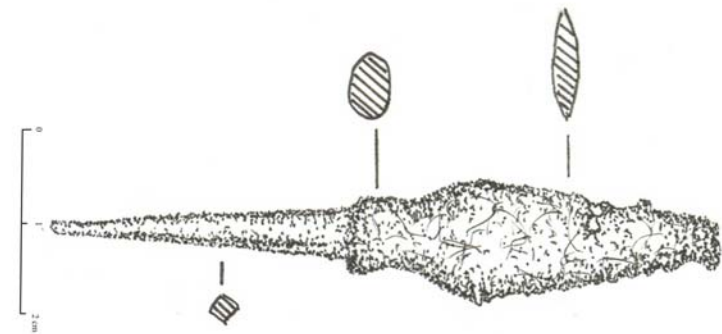
Skobtinis karstas iš kapo B31



Kapo B35 kriptā



Ankstyviausi presbiterijos radiniai: Kazimiero (1440-1492)
denaras, paausuta sagutė, strėlės antgalis







Vyskupas kape B46?





Kapo B56 karstas su langeliu





Rožinis iš kapo B61













XVII a. grindinio fragmentai bei atsivėrusios ertmės į iki šiol nežinomą kriptą P navoje



XVII a. grindinys ir buvusios medinės pertvaros fragmentas zakristijoje



Rūšio po PV bokštu viršus?



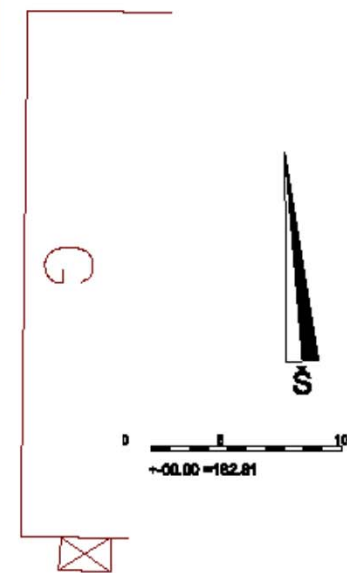
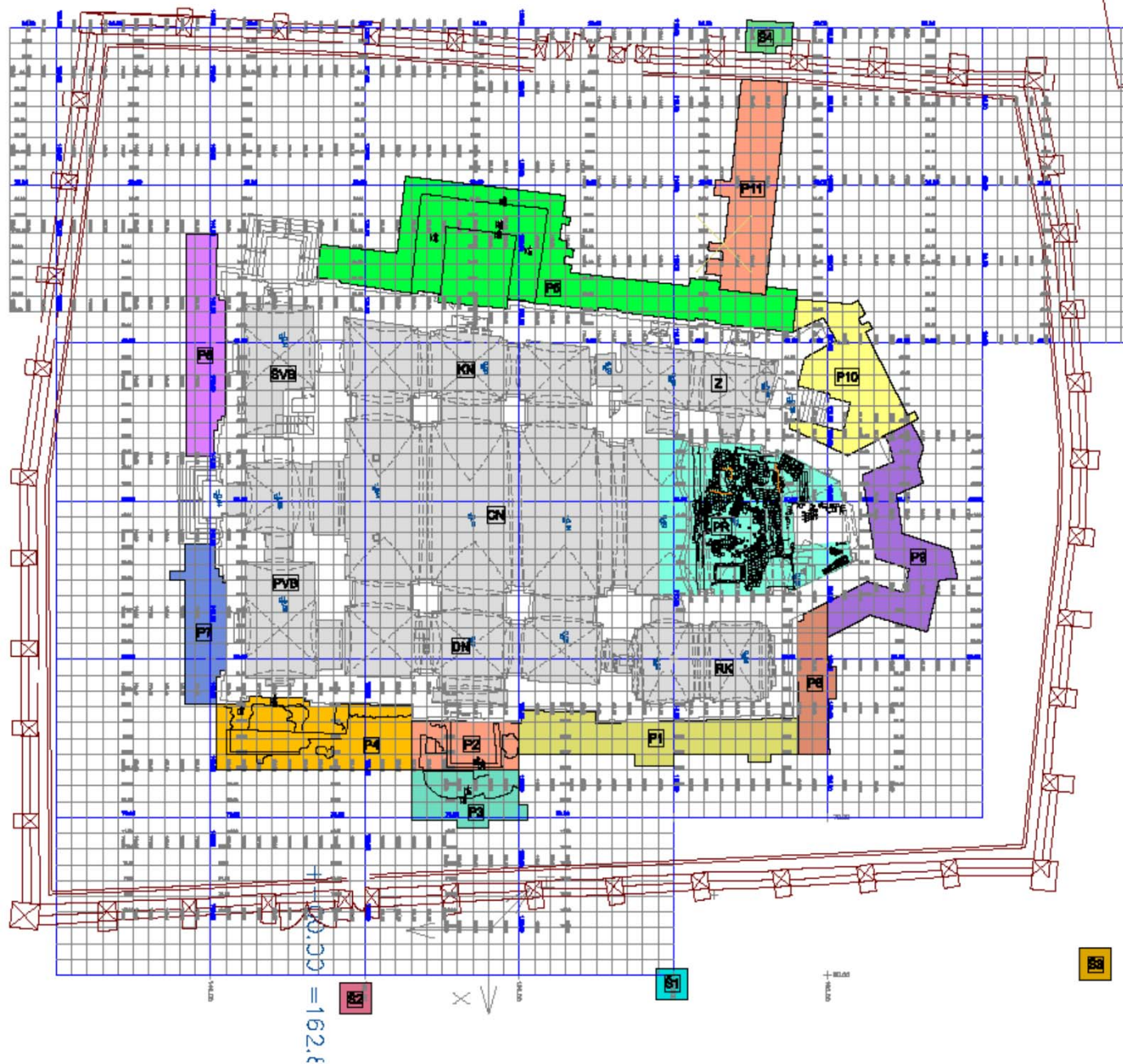
Tyrimų viduje išvados:

- Aptikti unikalūs radiniai:
 - gotikinio grindinio fragmentas,
 - bizantinio stiliaus tapyba, presbiterijoje išlikusi tik po grindimis,
 - polichromija dengtų karstų likučiai;
 - atskiri individualūs radiniai.
- Kapų kiekis presbiterijoje patvirtino istoriniuose šaltiniuose aprašytą “tvaną”, kurį sukėlė ilgalaikiai karai su okupantais bei po jų plitusios epidemijos ir badas.
- Prasiplėtė žinios apie XVII a. laidoseną (į karstus dėtos kalkės, galvai pakelti naudotos pagalvės ir plytos po jomis).
- Tai, kad presbiterijoje aptikti tik nuo XV a. vidurio datuoti radiniai, ant statybinio laužo pastatytas altorius bei vėlyvesnė bizantiška tapyba leido padaryti prielaidą, kad ši bažnyčios dalis pastatyta vėliau nei XV a. 2-3 dešimtmetis, t.y., pristačius prie pirmosios bažnyčios.

- Iš viso iki projektinio 0,30-0,40 m gylio bažnyčios viduje ištirta 577 kv.m. teritorija, giliau, kai kur iki įžemio – 96 kv.m. Aptikti 82 kapai, 80 iš jų išpreparuota ir perlaidota osariume, 2 užfiksuoti ir palikti. Suardytų kapų palaikai perlaidoti prie altoriaus.
- Iš visų aptiktų karstų fragmentų tik 2 buvo tinkami restauravimui (jie, kaip ir kiti radiniai perduoti Lietuvos nacionaliniam muziejui). Iš likusių fragmentų buvo paimti mėginiai dendrochronologiniams ir polichrominiams tyrimams, visa kita sudeginta šventoriuje.
- Archeologinių tyrimų dėka buvo pakeistas restauravimo projektas, ko pasekoje po grindimis esantis paveldas išliko ateities tyrėjams.

TRAKŲ BAŽNYČIOS
 ARCHEOLOGINIAI
 TYRINĖJIMAI 2008

SITUACIJOS PLANAS
 M1:250



SUTARTINIAI ŽENKLAI

- P1 - P11 PERKASOS NR.
- Š1 - Š4 ŠURFO NR.
- PR PRESBITERIJĄ
- Z ZAKRISTIJĄ
- RK RIOMERIŲ KOPLIČIA
- KN KAIRIOJI NAVA
- CN CENTRINĖ NAVA
- DN DEŠINIOJI NAVA
- SV SV BOKĖTAS
- PV PV BOKĖTAS









Źemis perkasoje 1



Perkasa 2

Perkasa 3

Perkasa 4



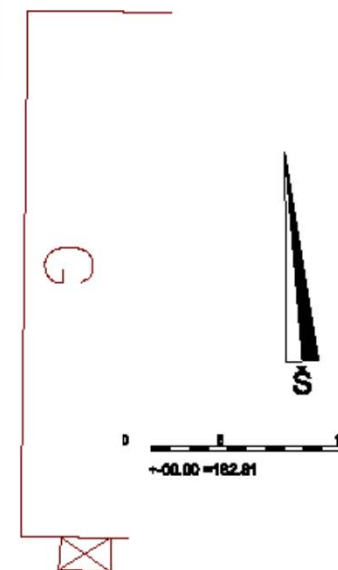
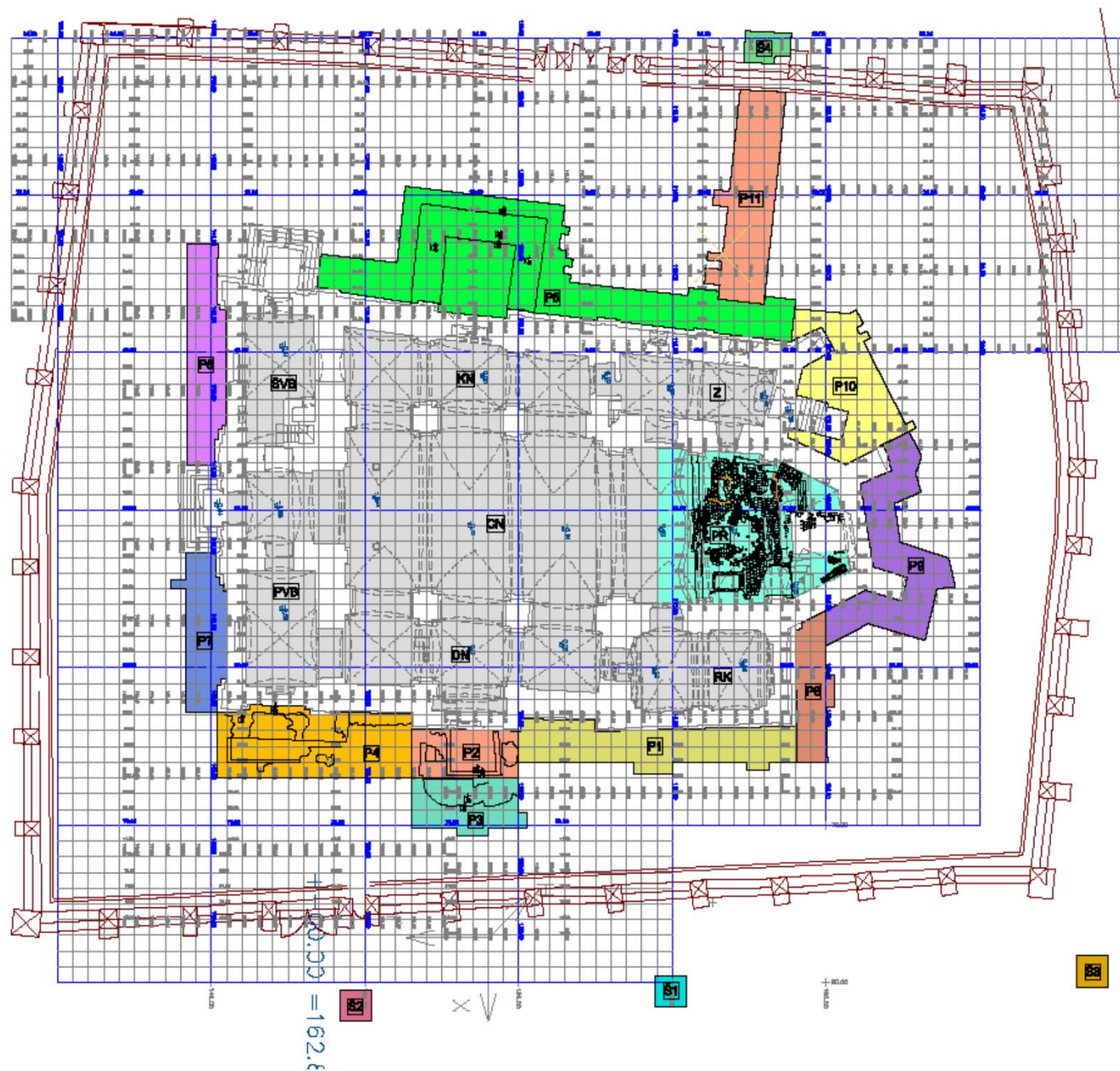
Perkasos 5 V dalis



Kapo 66 radiniai – kepuraitės (?) fragmentas ir
apyrankė iš stiklo karoliukų ir susuktų monetų

TRAKŲ BAŽNYČIOS
ARCHEOLOGINIAI
TYRINĖJIMAI 2008

SITUACIJOS PLANAS
M1:250



SUTARTINIAI ŽENKLAI

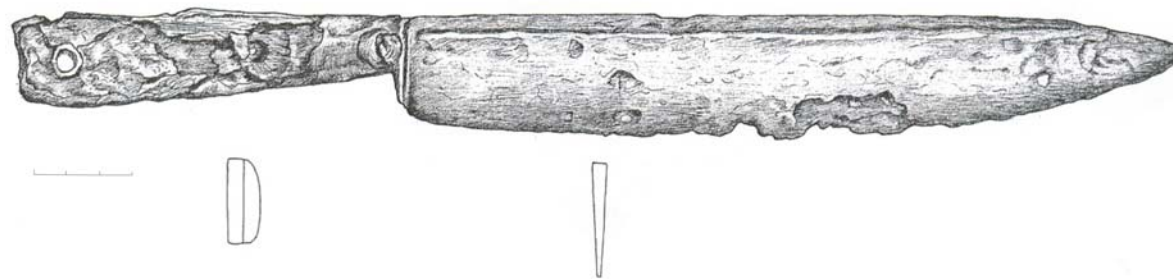
- | | |
|----------|-----------------|
| P1 - P11 | PERKASOS NR. |
| Š1 - Š4 | ŠURFO NR. |
| PR | PRESBITERIJĄ |
| Z | ZAKRISTIJĄ |
| RK | RIMERIŲ KOPLČIA |
| KN | KAIRIOJI NAVA |
| CN | CENTRINĖ NAVA |
| DN | DEŠINIOJI NAVA |
| SV | SV BOKĖTAS |
| PV | PV BOKĖTAS |

Perkasa 9, giliausiai aptikti XV-XVI a. kapai
bei XVII ir XX a. pr. kriptos

Perkasa 10, giliausiai aptikti XV-XVI a. kapai

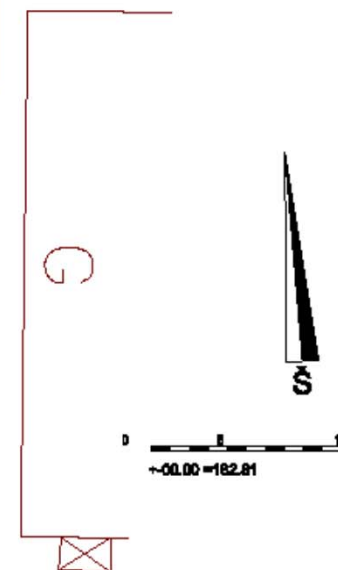
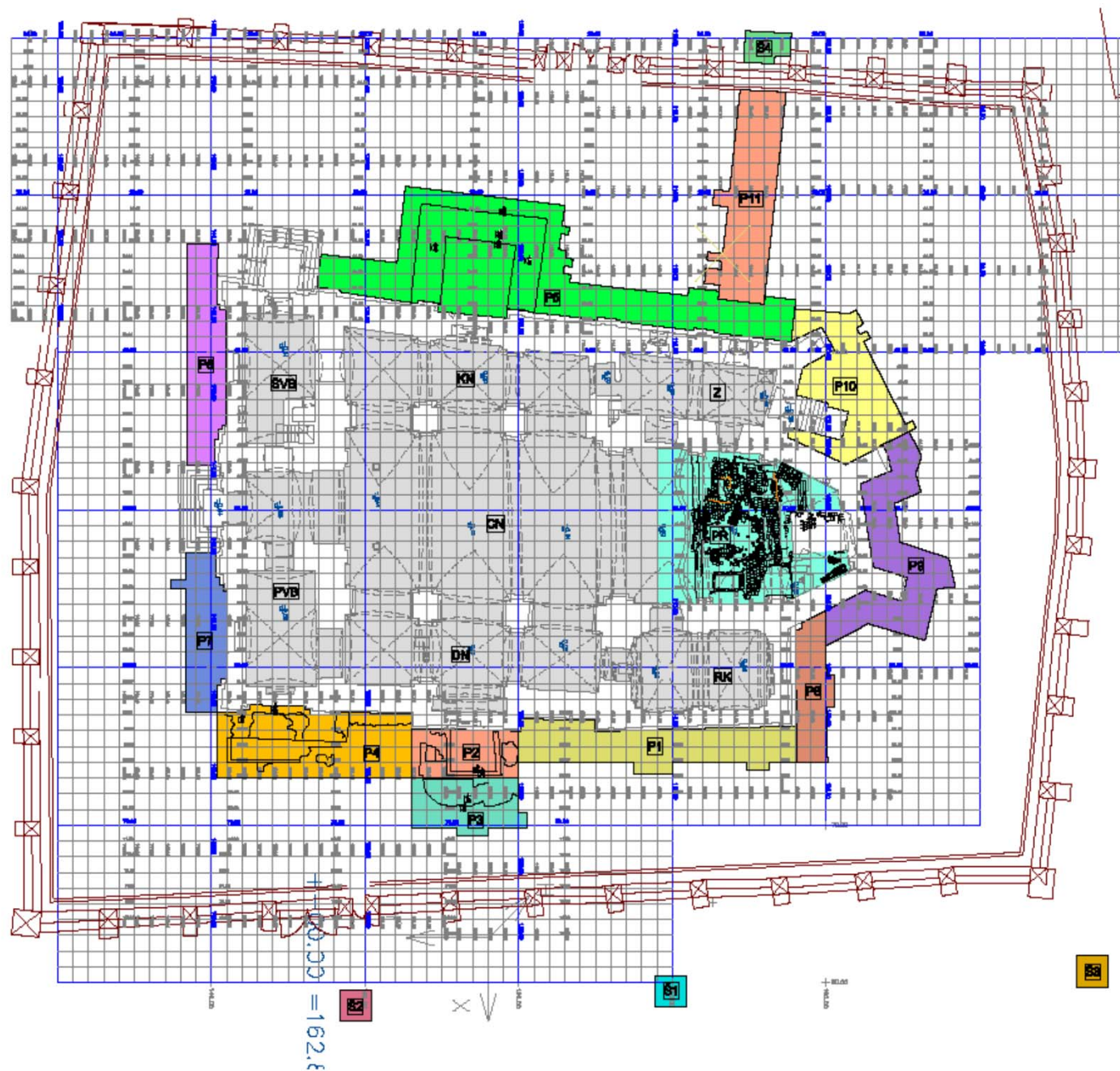
Kapo 171 radiniai

Kovinis peilis iš kapo 237



TRAKŲ BAŽNYČIOS
ARCHEOLOGINIAI
TYRINĖJIMAI 2008

SITUACIJOS PLANAS
M1:250



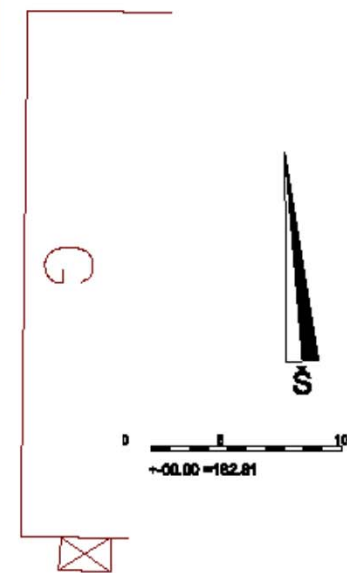
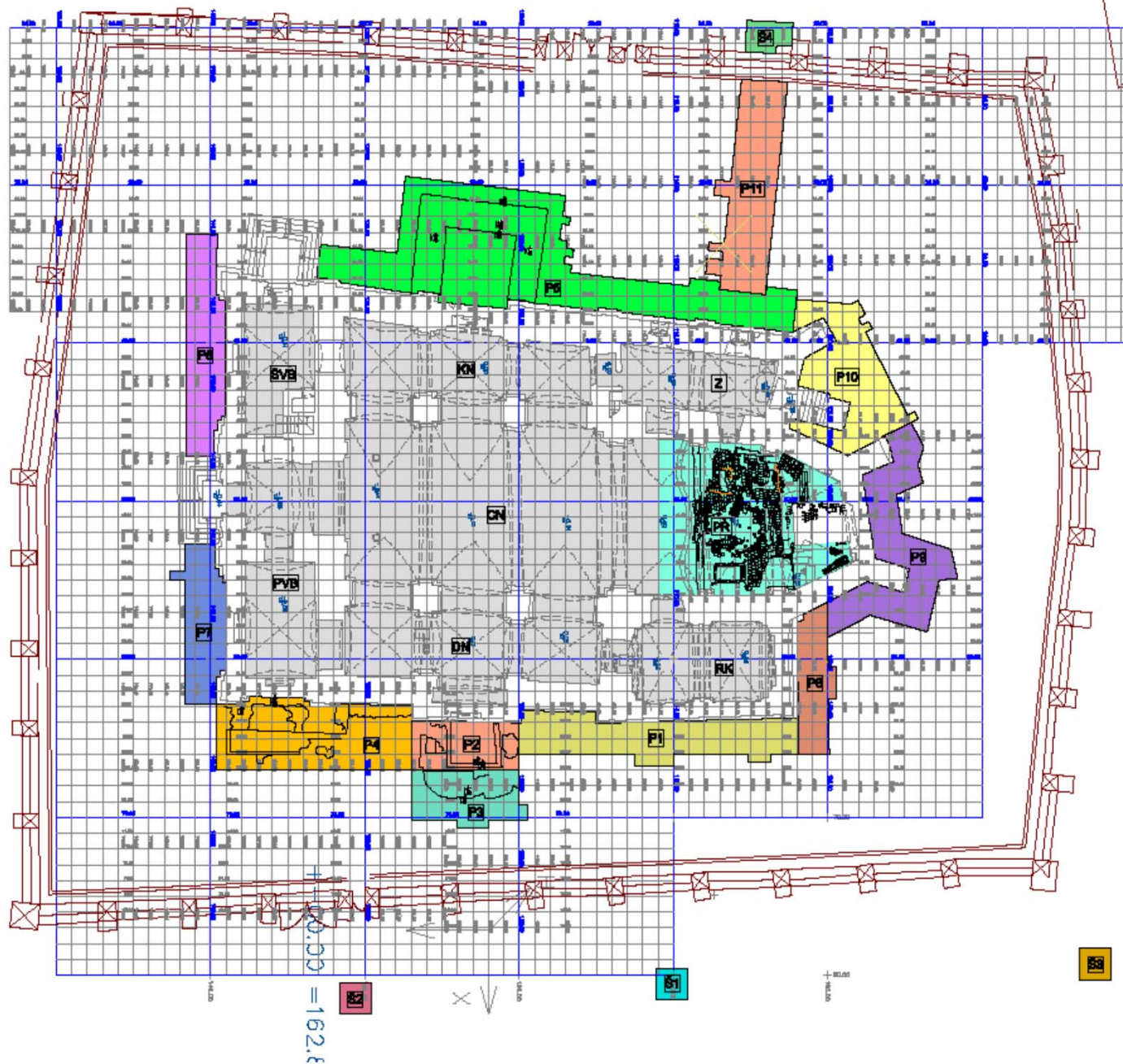
SUTARTINIAI ŽENKLAI

- | | |
|----------|------------------|
| P1 - P11 | PERKASOS NR. |
| Š1 - Š4 | ŠURFO NR. |
| PR | PRESBITERIJĄ |
| Z | ZAKRISTIJĄ |
| RK | RIMERIŲ KOPLIČIA |
| KN | KAIRIOJI NAVA |
| CN | CENTRINĖ NAVA |
| DN | DEŠINIOJI NAVA |
| SV | SV BOKŠTAS |
| PV | PV BOKŠTAS |

Perkasa 11

TRAKŲ BAŽNYČIOS
ARCHEOLOGINIAI
TYRINĖJIMAI 2008

SITUACIJOS PLANAS
M1:250



SUTARTINIAI ŽENKLAI

- P1 - P11 PERKASOS NR.
- Š1 - Š4 ŠURFO NR.
- PR PRESBITERIJĄ
- Z ZAKRISTIJĄ
- RK RIOMERIŲ KOPLČIA
- KN KAIRIOJI NAVA
- CN CENTRINĖ NAVA
- DN DEŠINIOJI NAVA
- SV SV BOKĖTAS
- PV PV BOKĖTAS

Šūrfas 1. Įrengiant aikštės dangą apardyti
XVI a.kapai

Šūrfas 2. Kapas 288 ŗalia buvusios
ŗventoriaus tvoros pamatų (?)

Tyrimų šventoriuje ir už jo tvoros apibendrinimai ir išvados:

- Iš viso šventoriuje ir už jo ribų iki žemio ar iki projektinio 1,5 m gylio ištirtas 501 kv.m. plotas, kuriame surasti 372 kapai.
- Absoliuti dauguma mirusiųjų palaidota galva į V, keliolikoje kapų užfiksuota priešinga – R kryptis. Perkasoje Nr.2 aptiktoje kriptoje mirusieji guldyti Š kryptimi.
- Tyrinėjimų metu nustatyta, kad ankstyvoji bažnyčia pastatyta ant kalvos viršūnės, pagal turį ji buvo mažesnė už dabartinę. Aplink ją nuo pat pradžių buvo laidojama.
- Ankstesnis šventorius buvo didesnis, ką patvirtino šurfe Nr.2 aptikti tvoros pamatai bei už dabartinio šventoriaus ribų aptikti palaidojimai. Tai, kad tarp jų nerasta XVII a. ir vėlesnių kapų, leidžia daryti prielaidą, kad žymiausi šventoriaus niveliavimo darbai sutapo su bokštų statyba apie 1600 m. Tuo pačiu laikotarpiu reikėtų datuoti ir dabartinę tvorą.

- Tyrimų šventoriuje metu užfiksuoti ir kiti vykę perstatymai – tai patvirtina perkasoje Nr.3 ir Nr.5 aptikti koplyčių pamatai, perkasoje Nr.4 buvusio priestato likučiai.
- Tai, kad šventoriuje buvo nuolat laidojama, sąlygojo daugumos kapų suardymą. Buvusiose pašlaitėse aptiktus ankstyviausius palaidojimus nuo tokio suardymo apsaugojo virš jų supiltas gruntas.
- Archeologiniai tyrinėjimai lauke, kaip ir viduje, sąlygojo restauravimo ir komunalinių trasų įrengimo projektų pakeitimus - siekiant išsaugoti bažnyčios pastatą, nuspręsta šventoriaus lygį prie jo pakelti atvežtiniu gruntu. Stengiantis išsaugoti kapus, atsisakyta kasti vandens įvado tranšėją, o problema išspręsta prastūmimo 3 m gylyje būdu.
- Tyrimai vykdyti nuo 2008 m. vasario 29 d. iki 2008 m. lapkričio 30 d.
- Po antropologinių tyrimų mirusiųjų palaikai perlaidoti prie bažnyčios sienos.

Perkasose 1-4 aptiktų palaikų perlaidojimas

Restauruotos XV-XVI a. sagtys ir grandys

Restauruoti XV a. peiliai ir galastuvėliai

Restauruotas XVII a. moters galvos apdangalas



Karsto iš kapo B51 tapyba

Trakų gimnazijos moksleivių ištaipyti karsteliai, skirti perlaidojimui osariume



2008-11-02 perlaidojimas



- Ačiū visiems, prisidėjusiems ir pagelbėjusiems, barusiems ir kritikavusiems...
- Pagarbiai,
- Olegas Fediajevas

**Hipotetinė XV a.
I pusės Trakų
parapinės
bažnyčios
plano
rekonstrukcija**

